

# ΓΕΩΡΓΙΚΕΣ ΠΡΟΕΙΔΟΠΟΙΗΣΕΙΣ

## ΤΕΧΝΙΚΟ ΔΕΛΤΙΟ

ΥΠΟΥΡΓΕΙΟ ΑΓΡΟΤΙΚΗΣ ΑΝΑΠΤΥΞΗΣ & ΤΡΟΦΙΜΩΝ  
ΠΕΡΙΦΕΡΕΙΑΚΟ ΚΕΝΤΡΟ ΠΡΟΣΤΑΣΙΑΣ ΦΥΤΩΝ  
ΚΑΙ ΠΟΙΟΤΙΚΟΥ ΕΛΕΓΧΟΥ ΗΡΑΚΛΕΙΟΥ  
Ταχ. Δ/ση: Καστοριάς 32Α, 71307 Ηράκλειο  
Τηλ: 2810224948, Fax: 2810225616  
Email: pkpfhgpr@otenet.gr



Τα δελτία διανέμονται δωρεάν στους ενδιαφερόμενους και δημοσιεύονται στην ιστοσελίδα [www.minagric.gr](http://www.minagric.gr)

Εφαρμόζετε πιστά τις οδηγίες χρήσης των φαρμάκων.  
Έτσι προστατεύετε τον καταναλωτή και το περιβάλλον

## ΕΧΘΡΟΙ - ΑΣΘΗΝΕΙΕΣ ΑΜΠΕΛΙΟΥ ΚΑΙ ΕΛΙΑΣ

### Α Μ Π Ε Λ Ι

4.



**Περονόσπορος.** Κίτρινες κηλίδες στην πάνω επιφάνεια του φύλλου. Μοιάζουν με λαδιές και είναι λείες χωρίς εξογκώματα ή βαθουλώματα.



**Περονόσπορος.** Λευκό χνούδι στην κάτω επιφάνεια του φύλλου. Είναι τα σπόρια της ασθένειας και εμφανίζονται όταν υπάρχει δροσιά ή υψηλή σχετική υγρασία.



**Ερίνωση.** Εξογκώματα (φουσκάλες) στην πάνω επιφάνεια του φύλλου (αριστερά). Από την άλλη πλευρά των φουσκάλων υπάρχουν βαθουλώματα που έχουν μέσα πυκνό δίκτυο από μικρές λευκές τρίχες (δεξιά).

**Πληροφορίες:** Νίκος Ι. Μπαγκής – Ευάγγελος Α. Αλατσατιανός

#### ΠΕΡΟΝΟΣΠΟΡΟΣ:

#### Διαπιστώσεις:

#### Οδηγίες:

- Οι συνθήκες ανομβρίας που επικράτησαν μαζί με τους συχνούς νότιους ανέμους και τις χαμηλές σχετικές υγρασίες δεν ευνόησαν τον περονόσπορο. Η ασθένεια, ακόμα και στις θέσεις που εμφανίστηκε από τα μέσα Μαρτίου (βόρεια παραλιακή ζώνη), δεν είχε καμία εξέλιξη.
- Οι τελευταίες βροχές που σημειώθηκαν κατά τόπους στις 8 του μήνα, κυρίως στις κεντρικές και νότιες περιοχές, πιθανόν να δώσουν κηλίδες μέχρι τις 16-18 Απριλίου.
- Μην μπερδεύετε τις προσβολές περονοσπόρου με εκείνες από το άκαρι (ερίνωση). Ο περονόσπορος δημιουργεί κίτρινες κηλίδες στην πάνω επιφάνεια του φύλλου με λευκό χνούδι στις αντίστοιχες θέσεις στην κάτω. Το άκαρι κάνει εξογκώματα που μοιάζουν με φουσκάλες στην πάνω επιφάνεια του φύλλου. Οι φουσκάλες από κάτω φαίνονται βυθισμένες και έχουν μικρές λευκές τρίχες.
- Δεν χρειάζονται γενικοί προληπτικοί ψεκασμοί. Η μεγάλη ταχύτητα αύξησης της βλάστησης μειώνει την αποτελεσματικότητά τους.
- Ελέγχετε συστηματικά τα αμπέλια σας. Εφόσον εντοπίσετε συμπτώματα της ασθένειας (κηλίδες λαδιού, εξανθήσεις) να κάνετε αμέσως καταπολέμηση και να ενημερώσετε τους τοπικούς υπευθύνους.

<b>ΩΙΔΙΟ:</b>	- Είναι η σημαντικότερη ασθένεια των αμπελιών της Κρήτης και οι συνθήκες που επικρατούν την ευνοούν. <i>Οδηγίες:</i> <b>Συνιστάται επέμβαση σε αμπέλια που δεν έχει γίνει ακόμα ψεκασμός.</b>
<b>ΕΥΔΕΜΙΔΑ:</b>	Η πτήση της ανθόβιας γενιάς έχει ξεκινήσει. Δεν χρειάζεται αντιμετώπιση.
<b>ΠΛΑΝΟΚΟΚΚΟΣ:</b>	Δεν έχει παρατηρηθεί ακόμα η μετακίνηση του στη νέα βλάστηση και δεν χρειάζεται ψεκασμός. Θα ειδοποιηθείτε με νεότερο δελτίο.
<b>ΤΖΙΤΖΙΚΑΚΙ:</b>	Δεν έχει μετακινηθεί ακόμα στα αμπέλια και δεν χρειάζεται καταπολέμηση.

## Ε Λ Ι Α - Π Ρ Ω Ι Μ Ε Σ Π Ε Ρ Ι Ο Χ Ε Σ



Έναρξη άνθησης στην ελιά. Τα άνθη στις ανθοταξίες φουσκώνουν, κιτρινίζουν (κρόκιασμα) και αρχίζουν να ανοίγουν.



Κλειστά άνθη ελιάς προσβεβλημένα από προνύμφες πυρηνοτρήτη. Τα άνθη ξεραίνονται και παραμένουν στην ανθοταξία ενωμένα με νημάτια.



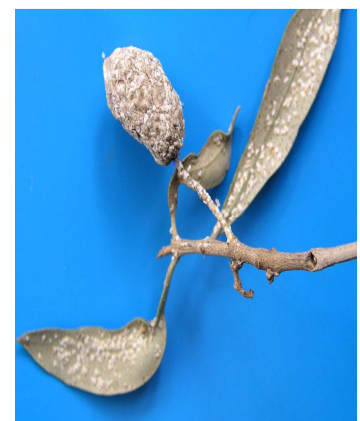
Ανοιξιιάτικη προσβολή νεαρής ακραίας βλάστησης από προνύμφες μαργαρόνιας.



Προσβεβλημένα κλαδιά ελιάς από πολλίνια: Καχεκτική βλάστηση, μικροφυλλία, ακαρπία και σταδιακή νέκρωση των κλαδιών.



Προσβολή πολλίνιας στη μασχάλη λεπτού κλαδιού. Διακρίνονται οι έρπουσες προνύμφες του κοκκοειδούς γύρω από μικρούς όγκους καρκίνωσης.



Προσβολή από ασπιδιώτο σε φύλλα ελιάς. Συνήθως παρουσιάζεται σε κλαδιά δέντρων που σκονίζονται.

**Πληροφορίες:** MSc Μαρία Ζ. Ροδιτάκη

**ΑΝΘΟΦΟΡΙΑ:** Στις πρώιμες περιοχές ξεκίνησε η άνθηση. Στις μεσοπρώιμες τα άνθη συνεχίζουν να φουσκώνουν ενώ στις όψιμες περιοχές σχηματίζονται και ολοκληρώνονται οι ανθοταξίες.

<b>ΠΥΡΗΝΟΤΡΗΤΗΣ:</b>	Η πτήση των ακμαίων της <b>ανθόβιας γενιάς</b> του πυρηνοτρήτη βρίσκεται σε εξέλιξη. Οι συλλήψεις είναι υψηλές σε όλο το δίκτυο παγίδευσης. Τα θηλυκά γεννούν τα αυγά τους στα κλειστά άνθη λίγο πριν την άνθηση. Οι νεαρές προνύμφες που εκκολάπτονται εισέρχονται στα άνθη και τα καταστρέφουν.
<i>Διαπιστώσεις:</i>	
<i>Οδηγίες:</i>	Ανάγκη καταπολέμησης έχουν οι ελαιώνες <u>συμβατικής γεωργίας με μειωμένη ανθοφορία</u> (30-40% της κανονικής) ή <u>ιστορικό έντονης καρπόπτωσης από πυρηνοτρήτη</u> . Ιδιαίτερα συνιστάται καταπολέμηση στους ελαιώνες <b>βιολογικής γεωργίας</b> με σκοπό τη μείωση των πληθυσμών του εντόμου στην επόμενη γενιά (καρπόβια).
<i>Χρόνος επέμβασης:</i>	Στις <b>πρώιμες περιοχές και στις παραλιακές</b> συνιστάται καταπολέμηση της ανθόβιας γενιάς <b>στην έναρξη της άνθησης</b> , όταν έχουν ανοίξει 5-25% των ανθέων. Ενδεικτικές ημερομηνίες ψεκασμού: <b>15-17 Απριλίου</b> .
<i>Σύσταση:</i>	Προτείνεται η χρήση σκευασμάτων του βάκιλλου της Θουριγγίας ή άλλου εκλεκτικού εγκεκριμένου σκευάσματος <u>για την προστασία των ωφέλιμων παρασίτων και αρπακτικών</u> που αναπτύσσονται αυτή την εποχή.
<b>ΜΑΡΓΑΡΟΝΙΑ:</b>	Στις πρώιμες περιοχές ξεκίνησαν οι συλλήψεις ακμαίων της πρώτης ανοιξιάτικης γενιάς. Οι προνύμφες προσβάλλουν τη νεαρή βλάστηση. Αξιόλογη ζημιά προκαλούν αυτή την περίοδο καταστρέφοντας φύλλα, οφθαλμούς ή εμβόλια <u>σε νεαρά δέντρα, φυτώρια και αυστηρά κλαδεμένα δέντρα</u> , τα οποία έχουν ανάγκη προστασίας.
<i>Διαπιστώσεις:</i>	
<i>Χρόνος επέμβασης:</i>	<b>Πρώιμες περιοχές: 16-18 Απριλίου.</b>
<b>Π Ο Λ Λ Ι Ν Ι Α Α Σ Π Ι Δ Ι Ω Τ Ο Σ Π Α Ρ Λ Α Τ Ο Ρ Ι Α :</b>	Τα τελευταία χρόνια η <u>πολλίνια</u> αποτελεί σοβαρό εχθρό της ελιάς <u>κυρίως στα παραμελημένα και εξασθενημένα δέντρα</u> . Είναι ψώρα που εγκαθίσταται σε πληγές και σκασιμάτα του φλοιού των κλαδίσκων, στις μασχάλες των διακλαδώσεων και στους οφθαλμούς. Εμποδίζει την κανονική ανάπτυξη των οφθαλμών με αποτέλεσμα να μειώνει τη νέα βλάστηση και την καρποφορία του επόμενου έτους και να νεκρώνει λεπτά κλαδιά.
<i>Οδηγίες:</i>	Η αντιμετώπιση των κοκκοειδών επιτυγχάνεται <u>κυρίως με καλλιεργητικές πρακτικές</u> που σκοπό έχουν τη βελτίωση της ζωτικότητας των ελαιοδέντρων (κλάδεμα, άρδευση, ισορροπημένη λίπανση). Ο αερισμός και ο φωτισμός του εσωτερικού της κόμης καθώς και η εξυγίανση των δέντρων με αφαίρεση και καύση των προσβεβλημένων και εξασθενημένων κλαδιών παρεμποδίζει την ανάπτυξη των κοκκοειδών.
<i>Χρόνος επέμβασης:</i>	– Στις <b>πρώιμες περιοχές</b> , σε ελαιοδέντρα με σοβαρές προσβολές αυτών των κοκκοειδών, συστήνεται επέμβαση με θερινό πολτό στις <b>18 - 20 Απριλίου</b> .
<b>Β Α Μ Β Α Κ Α Δ Α : ( Ψ Υ Λ Λ Α )</b>	Προσβάλει τη νέα βλάστηση καλύπτοντας με λευκό βαμβακώδες έκκριμα φύλλα και ανθοταξίες. Σπάνια ζημιώνει την παραγωγή.
<i>Οδηγίες:</i>	Ελαιώνες με κανονική ανθοφορία δεν έχουν ανάγκη καταπολέμησης. Συστήνεται καταπολέμηση μόνο <u>σε ελαιώνες μειωμένης ανθοφορίας</u> όταν εμφανίζονται μεγάλοι πληθυσμοί ( <u>προσβολή πάνω από 30% στο σύνολο των ανθέων</u> ). Στο ψεκαστικό διάλυμα προστίθεται ειδικό διαβρεκτικό ώστε να διαπερνά τα κηρώδη εκκρίματα και να φτάνει στις νύμφες του εντόμου.

**ΕΝΗΜΕΡΩΣΗ:** Οι επεμβάσεις κατά των εχθρών και ασθενειών του αμπελιού και της ελιάς να γίνονται με την επιλογή κατάλληλων σκευασμάτων από τις λίστες εγκεκριμένων δραστικών ουσιών που σας αποστείλαμε.

Ηράκλειο 11 Απριλίου 2013

Ο Προϊστάμενος Δ/σης

Τρουλλάκης Γιάννης